

Udviklingsplan for

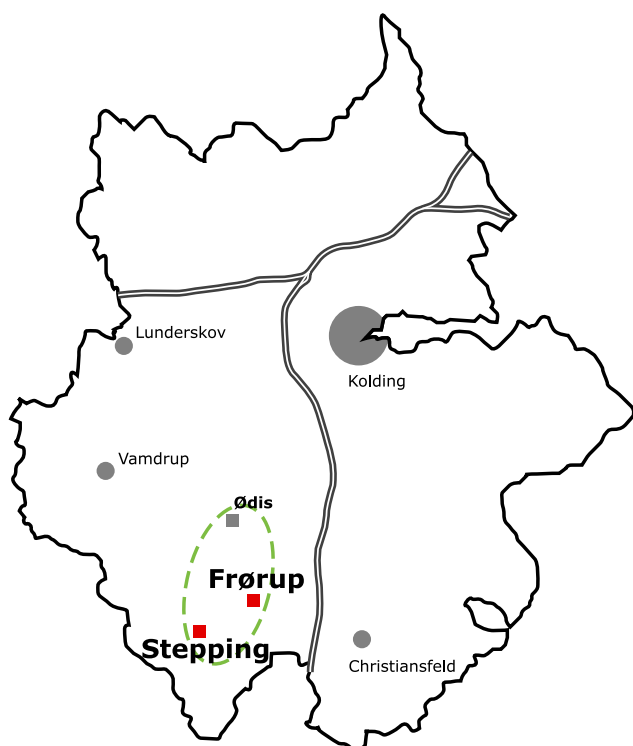
Stepping-Frørup



Kolding
Kommune

Indholdsfortegnelse

Forord	3
Karakteristik	4
Luftfoto	7
Beskyttelse, bindinger og kulturhistorie	8
Attraktiv bosætning, byudvikling og erhverv	10
Bevaringsværdige steder og forskønnelse	12
Landskabelige omgivelser og stiforbindelser	14
Infrastruktur	16
Bemærkninger fra borgerne	19



Landsbysamarbejderne

Kolding Kommune består af 20 landsbyer, som er organiseret i Landsbyernes Kontaktforum. Landsbyerne er efter geografisk placering og historisk tilknytningsforhold organiseret i 9 landsbysamarbejder, der alle er repræsenteret i Kolding Kommunes Landsbyforum.

Landsbysamarbejderne består i at skabe lokalt samarbejde, som kan styrke den lokale dagligvarehandel, den fælles skole, kirke eller forsamlingshus, de fælles foreninger, de fælles naturværdier i området med mere.

Landsbysamarbejdet Stepping-Frørup - Ødis Sogn

Stepping-Frørup indgår i et landsbysamarbejde med Ødis Sogn. De to lokalsamfund indgår hovedsageligt i samarbejde som årsag af den geografiske tilknytning til hinanden. Før kommunalreformen 2007 hørte de to lokalsamfund under hver sin kommune og hvert sit amt. Hermed eksisterer der ingen tradition for samarbejde inden for forskellige områder, og samarbejdet udmønter sig derfor primært i den fælles organisering i forhold til Kolding Kommunes Landsbyforum.

Forslag til Udviklingsplanen er udarbejdet for Stepping-Frørup Udviklingsgruppe af GBL Gruppen for by & landskabsplanlægning aps i perioden februar til august 2009.

Med henblik på at medvirke til udarbejdelse af udviklingsplanen blev nedsat en udviklingsgruppe bestående af Ann-Grete Edelberg, Tina Gunde Hansen, Klaus Mortensen, Kjeld Jensen, Søren Cip Nielsen, Karen Mortensen, Aleks Lund, Anette Jessen, Morten Saldern og August Juhler.

Tekst, layout og illustrationer:

GBL Gruppen for by & landskabsplanlægning aps

Tryk:

Kolding Kommune

Luftfoto og grundkort udlånt af Kolding Kommune

Kilder:

Helhedsplan for Stepping, august 2005

Kommuneatlas Christiansfeld

Miljøportalen.dk

koldingkommune.dk

Råstofplan 2008 for Region Syddanmark

”Christiansfeld før og nu” (1997), Lorenz Asmussen

Forord

Hermed foreligger Udviklingsplan for Stepping-Frørup. Den færdige udviklingsplan er udtryk for borgernes ønsker og ideer til områdets udvikling de næste 10-15 år. Planen indeholder ønsker og forslag til forbedringer i og omkring landsbyerne.

Planens indhold er udarbejdet på baggrund af arbejdsgruppens drøftelser på en række møder i 2009, 2 fælles møder mellem GBL og arbejdsgruppe, samt et forudgående borgermøde afholdt på lokalsamfundets eget initiativ i september 2007. Endvidere er planen justeret på baggrund af Teknisk Forvaltnings kommentarer til et tidligere udkast af planen og endelig fremlagt på et borgermøde i juni 2009.

De indkomne bemærkninger fra borgermøde og offentlighedsfase er efterfølgende vurderet af Udviklingsgruppen og fremgår hovedsageligt som bemærkninger på side 19 i hæftet.

Kolding Kommune har opfordret de forskellige landsbysamfund til at udarbejde disse udviklingsplaner for at kende landsbyernes ønsker til udvikling og tiltag for fremtiden.

Her er også tale om forslag til nogle initiativer, der kun kan realiseres, hvis de berørte grundejere og lejere er indforstået hermed.

Forslaget er disponeret som følger:
Først en beskrivelse af Stepping-Frørup (beliggenhed, overordnet struktur samt byfunktioner og offentlige faciliteter). Dernæst et afsnit der beskriver bindinger og kulturhistorie, og dermed særlige hensyn i forhold til fremtidig udvikling. De følgende afsnit beskriver og perspektiverer området som henholdsvis bo- og arbejdssted samt som fritids- og rekreativt område. Forslaget indeholder endvidere et afsnit om infrastruktur, hvor bl.a. de trafikale forhold behandles. Planen indeholder en række ønsker og forslag til forbedrede forhold i området, hvilket beskrives under hvert sit respektive tema.

Udviklingsgruppen har i forslaget lagt særligt vægt på at understøtte skole-/fritidsområdet i Stepping og videreudvikle områdets offentlig/private servicefunktioner samt fritidsfaciliteter.

Udviklingsgruppen anser det for vigtigt:

- at udnytte potentialet i at Stepping-Frørup er placeret centralt og med kort pendlingstid til arbejdspladser i Christianfeld, Vamdrup, Vejen, Kolding, Haderslev og Esbjerg, ved at tilbyde attraktive byggegrunde som kan tiltrække nye beboere, og særligt børnefamilier.
- at bibeholde og udvikle et godt udbud af fritidsaktiviteter og -faciliteter til forskellige aldersgrupper i området, herunder udvikle Trekløverhallen som et rekreativt, socialt og kulturelt omdrejningspunkt.
- at sikre den fortsatte eksistens og udvikling af skole og institutioner.
- at udvikle rekreative faciliteter, herunder udbygning af et sammenhængende stiforbindelse i landsbyerne og mellem landsby og det åbne land, samt etablering af et oplevelsesrigt, rekreativt område i omdannet grusgravområde.
- at forbedre trafiksikkerheden i området, særligt ønskes forbedring af forholdene for de 'bløde' trafikanter som fodgængere og cyklister.
- at sikre kollektiv busbetjening af området af hensyn til særligt unge og ældre beboeres mulighed for fortsatte bosætning i området.

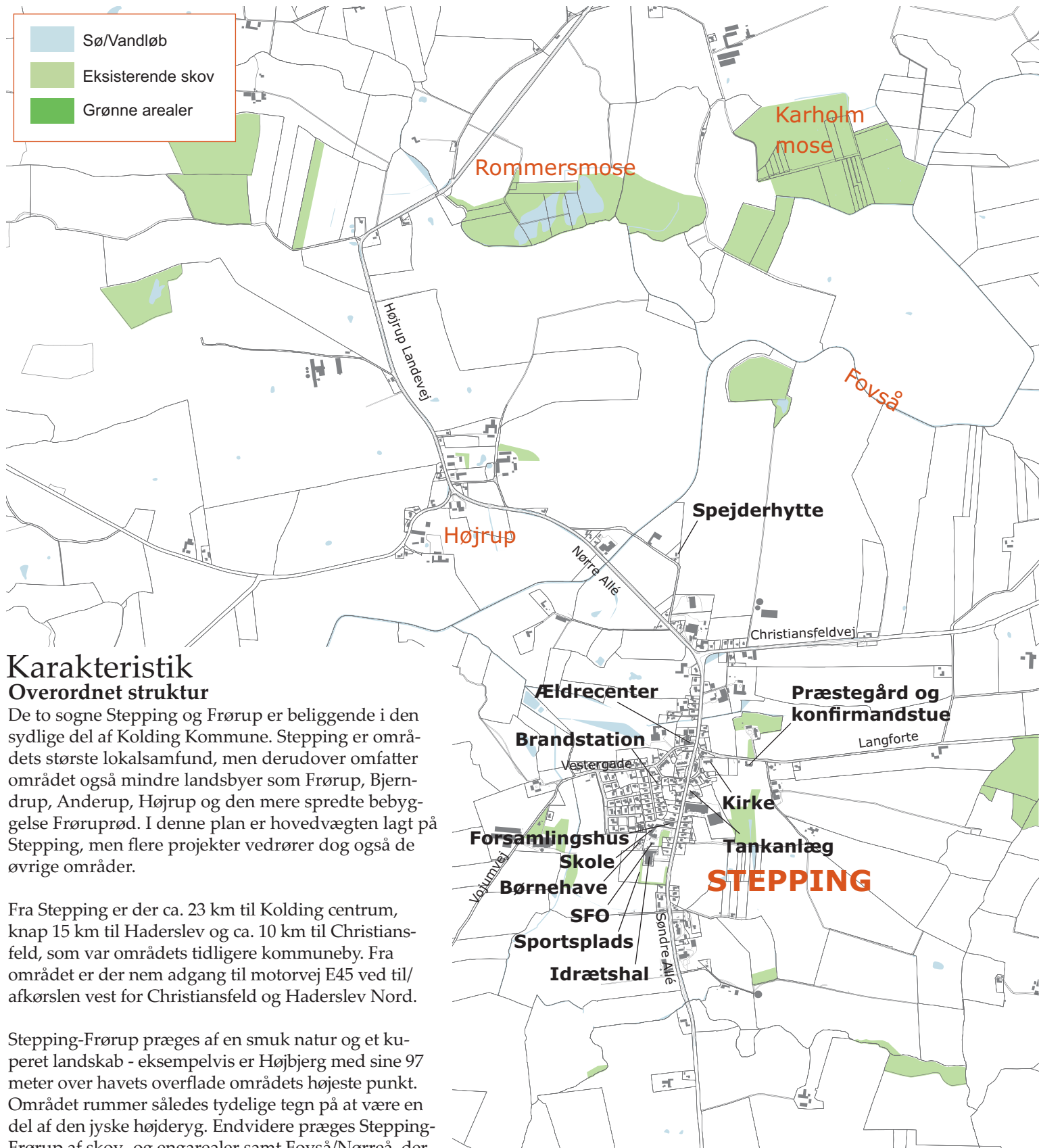
Stepping-Frørup Udviklingsgruppe

August 2009

Primære tiltag i fremtiden

Udviklingsgruppen vurderer, at der bør ydes en særlig indsats for at følgende 3 indsatser i udviklingsplanen bliver fulgt op i den nærmeste fremtid:

- 1) Sikring af skole-/fritidsområde ved udstykning af nye byggegrunde (se side 10-11)
- 2) Trafiksanerung og forskønnelse i Stepping, særligt på byens hovedgade (se side 12-13 og 16-17)
- 3) Udvikling af rekreative områder, herunder udbygning af sammenhængende stisystem og omdannelse af grusgravområde (se side 14-15)



Karakteristik

Overordnet struktur

De to sogne Stepping og Frørup er beliggende i den sydlige del af Kolding Kommune. Stepping er områdets største lokalsamfund, men derudover omfatter området også mindre landsbyer som Frørup, Bjørndrup, Anderup, Højrup og den mere spredte bebyggelse Frøruprød. I denne plan er hovedvægten lagt på Stepping, men flere projekter vedrører dog også de øvrige områder.

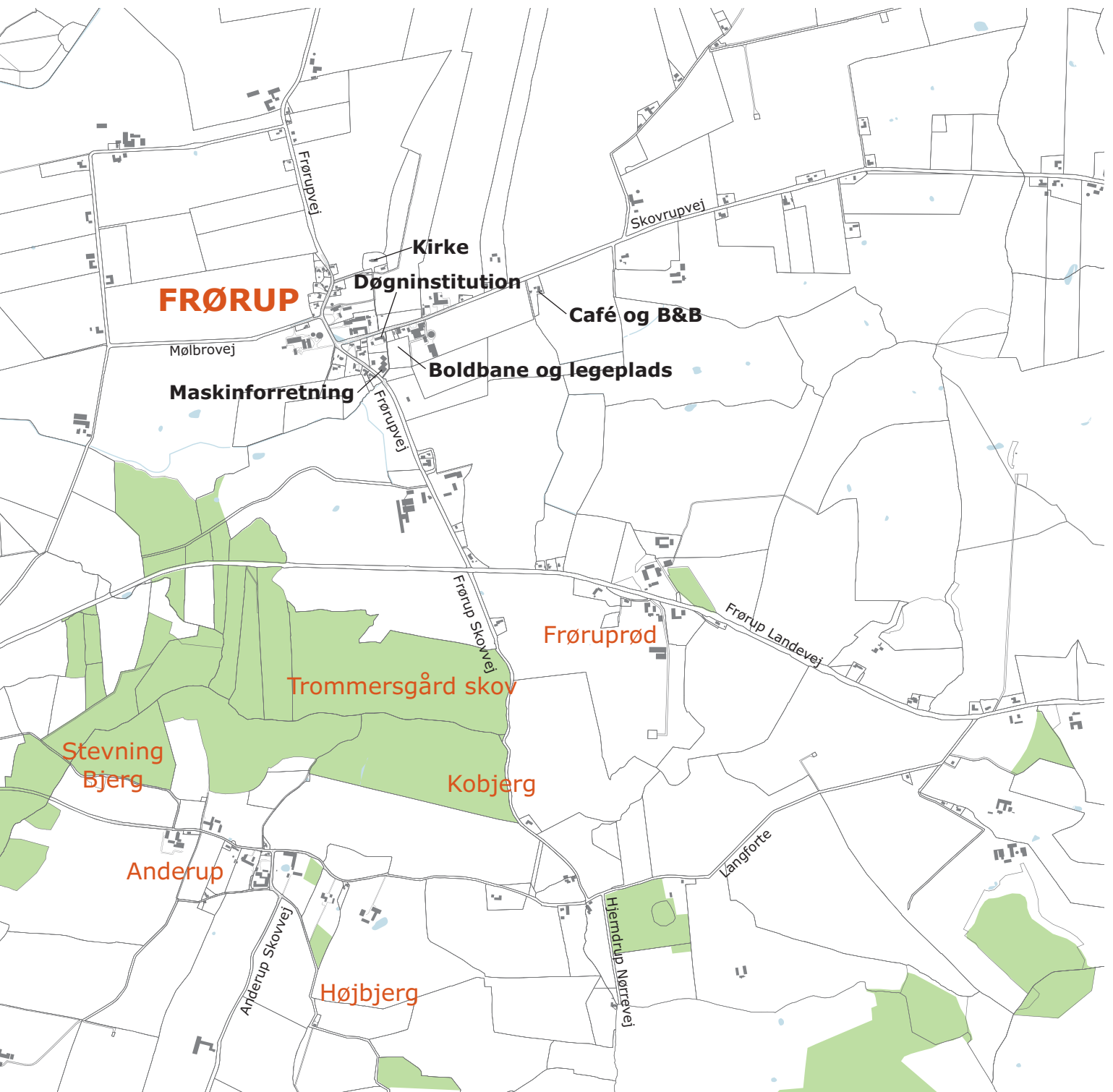
Fra Stepping er der ca. 23 km til Kolding centrum, knap 15 km til Haderslev og ca. 10 km til Christiansfeld, som var områdets tidligere kommuneby. Fra området er der nem adgang til motorvej E45 ved til/afkørslen vest for Christiansfeld og Haderslev Nord.

Stepping-Frørup præges af en smuk natur og et kuperet landskab - eksempelvis er Højbjerg med sine 97 meter over havets overflade områdets højeste punkt. Området rummer således tydelige tegn på at være en del af den jyske højderyg. Endvidere præges Stepping-Frørup af skov- og engarealer samt Fovså/Nørreå, der nærmest gennemskærer området diagonalt.

Stepping by er beliggende på en flad skråning ud mod Nørreå. Mod nord og vest afgrænses byen smukt af dalsænkninger, mens den østlige afgrænsning er lidt mere brutal med et større grusgravområde. Af særligt markante træk i byen kan nævnes den højtbeliggende og interessante kirke, som desuden indgår i byens oprindelige struktur, fortebyen (oprindeligt et ubebygget græsareal, omkranset af gårde og gennemskåret af de hjulspor, der gik til og fra byen). Fortestrukturen er i dag synlig ved en næsten cirkelrund vejføring vest

for kirken, men den er dog gennemskåret af en ny nord-sydgående vej. Denne vej, der i Stepping udgøres af Nørre Allé / Søndre Allé, fører mod syd til Haderslev, og i nord over Ødis, via Vonsild til Kolding. I Steppings nordlige ende mødes den omtalte vej med en anden af områdets trafikale hovedårer, Christiansfeldvej.

Ved ankomst fra øst ad Langforte passerer byens tidligere og nuværende præstegård. Byens nordlige ende, og lidt isoleret fra resten af byen, præges af småerhverv, mens der i byens midte forefindes et ældrecenter. Lidt længere mod syd forefindes et tankanlæg ved en tidligere købmandsbygning (nedlagt i 2005).



Udbygning af Stepping er i nyere tid hovedsageligt sket i byens sydvestlige ende (på Tjørnevænget), men desuden udfyldt med fx andelshuse mere centralt i byen. I byens sydlige ende forefindes et af byens - og nærområdets - omdrejningspunkter; et samlet skole-fritidsområde omfattende idrætshal, skole, SFO, børnehave og forsamlingshus.

De øvrige af områdets landsbyer består hovedsageligt af gårde og mindre landejendomme. I Frørup forefindes der vel at mærke en vidt synlig kirke, samt en tidligere skolebygning, der nu fungerer som døgninstitution (opholdssted).

Området har knap 1.200 indbyggere.

Institutioner og foreninger

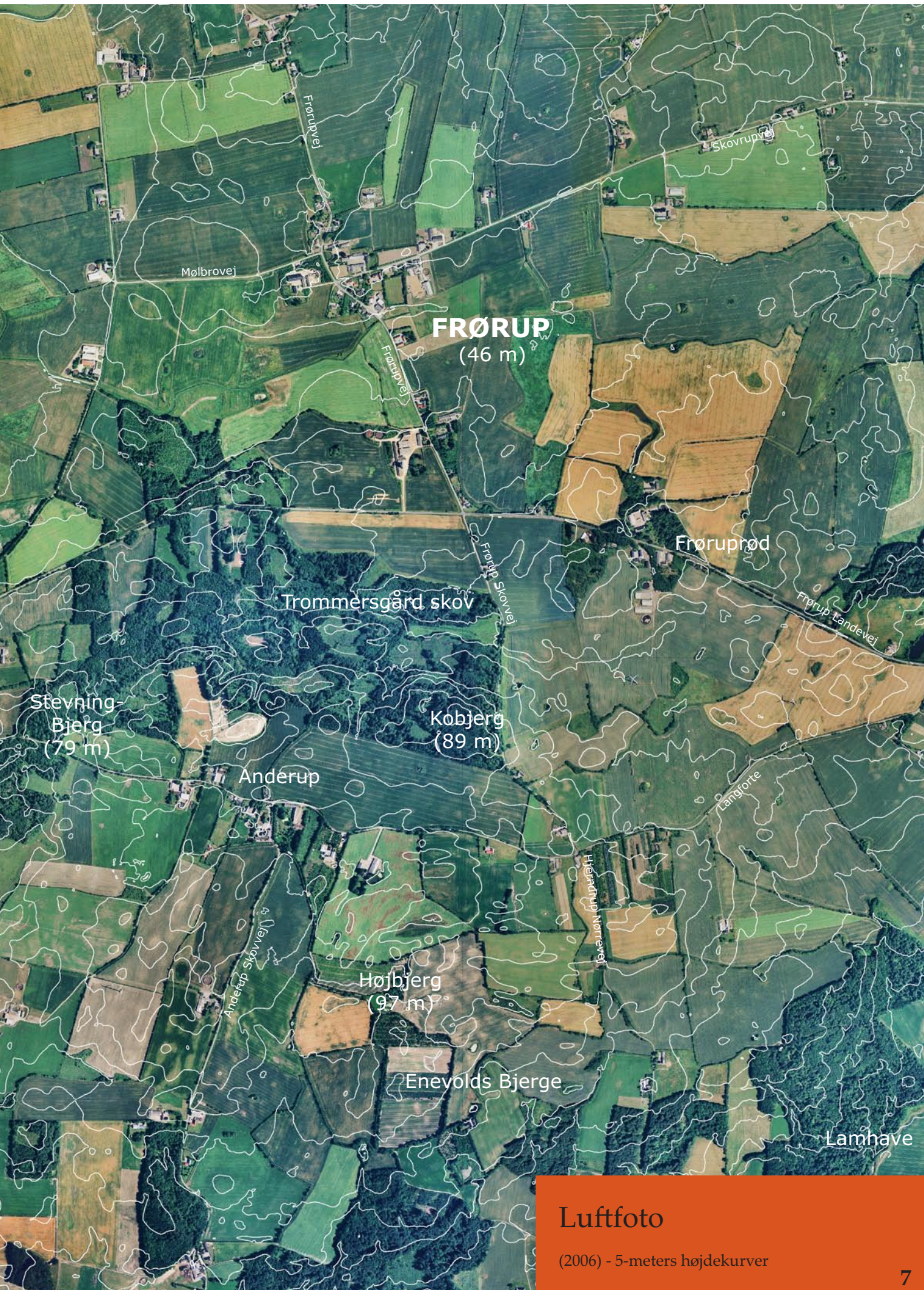
Som tidligere beskrevet rummer området en række institutioner, som hovedsageligt er beliggende i Stepping. Stepping skole muliggør skolegang fra 0.-6. klasse, og desuden

forefindes der pasningstilbud i SFO'en og børnehaven Kløverbo. Skolegang efter 6. klasse foregår i Christiansfeld. I Trekloverhallen og det udendørs sportsområde er der mulighed for at dyrke håndbold, fodbold, badminton og gymnastik. Desuden indeholder hallen et cafeteria og et motionscenter.

I en hytte i den nordlige ende af Stepping er der KFUM-spejderne Stepping til huse.

Af foreningsaktiviteter i området kan nævnes Idrætsforeningen Samvirke Stepping (arrangør af det årlige kræmmermarked og den årlige minibyfest), Frørup Borgerforening (arrangør af den årlige ringriderfest), Stepping Landsbyråd, Stepping Frivillige Brandværn (arrangør af Skt. Hans-bål og børnebrandmandsøvelse, samt juletræstænding i samarbejde med spejderne) og et menighedsråd i henholdsvis Stepping Sogn og Frørup Sogn.

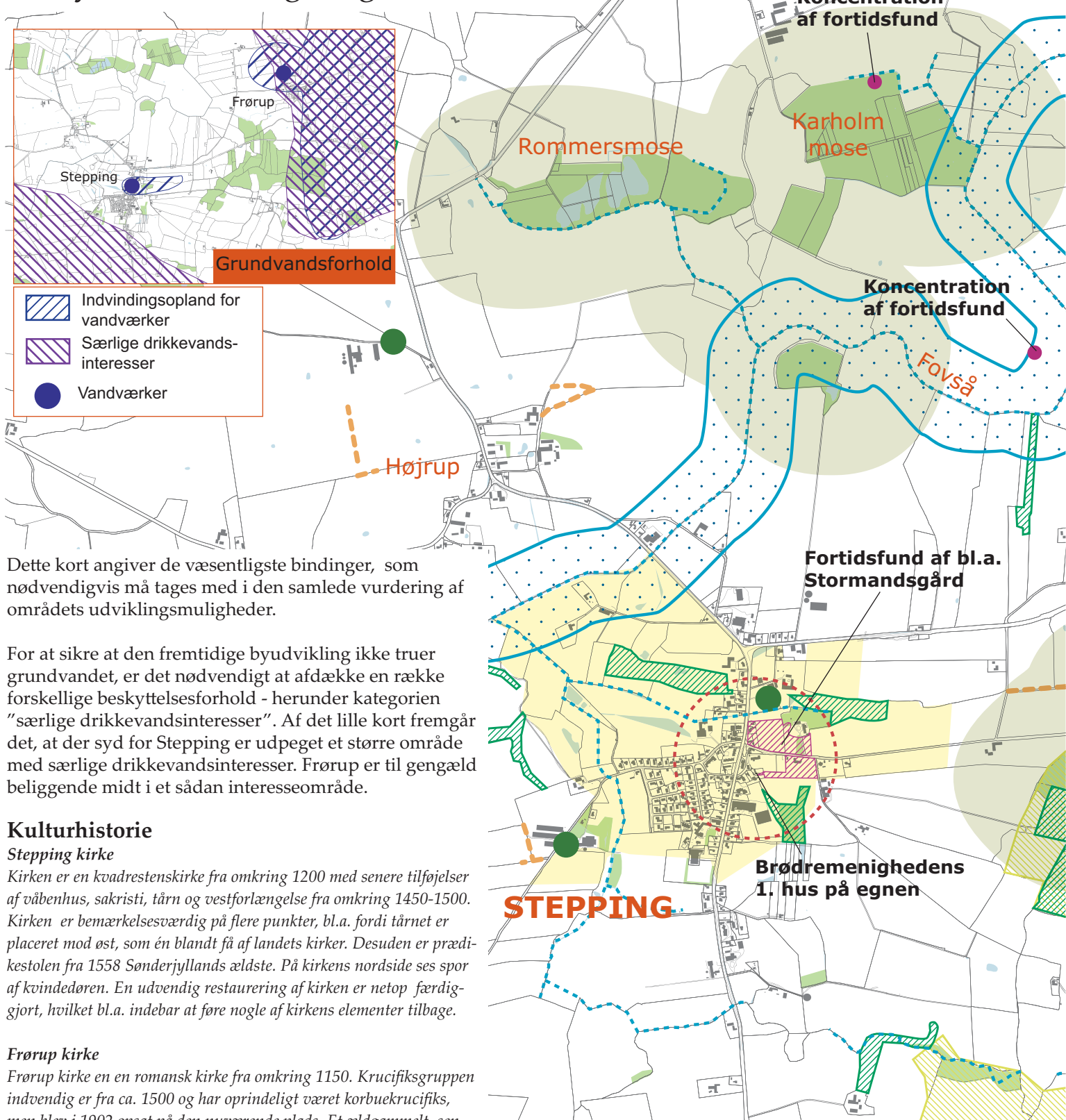




Luftfoto

(2006) - 5-meters højdekurver

Beskyttelse, bindinger og kulturhistorie



Dette kort angiver de væsentligste bindinger, som nødvendigvis må tages med i den samlede vurdering af områdets udviklingsmuligheder.

For at sikre at den fremtidige byudvikling ikke truer grundvandet, er det nødvendigt at afdække en række forskellige beskyttelsesforhold - herunder kategorien "særlige drikkevandsinteresser". Af det lille kort fremgår det, at der syd for Stepping er udpeget et større område med særlige drikkevandsinteresser. Frørup er til gengæld beliggende midt i et sådan interesseområde.

Kulturhistorie

Stepping kirke

Kirken er en kvadrestenskirke fra omkring 1200 med senere tilføjelser af våbenhus, sakristi, tårn og vestforlængelse fra omkring 1450-1500. Kirken er bemærkelsesværdig på flere punkter, bl.a. fordi tårnet er placeret mod øst, som én blandt få af landets kirker. Desuden er prædikestolen fra 1558 Sønderjyllands ældste. På kirkens nordside ses spor af kvindedøren. En udvendig restaurering af kirken er netop færdiggjort, hvilket bl.a. indebar at føre nogle af kirkens elementer tilbage.

Frørup kirke

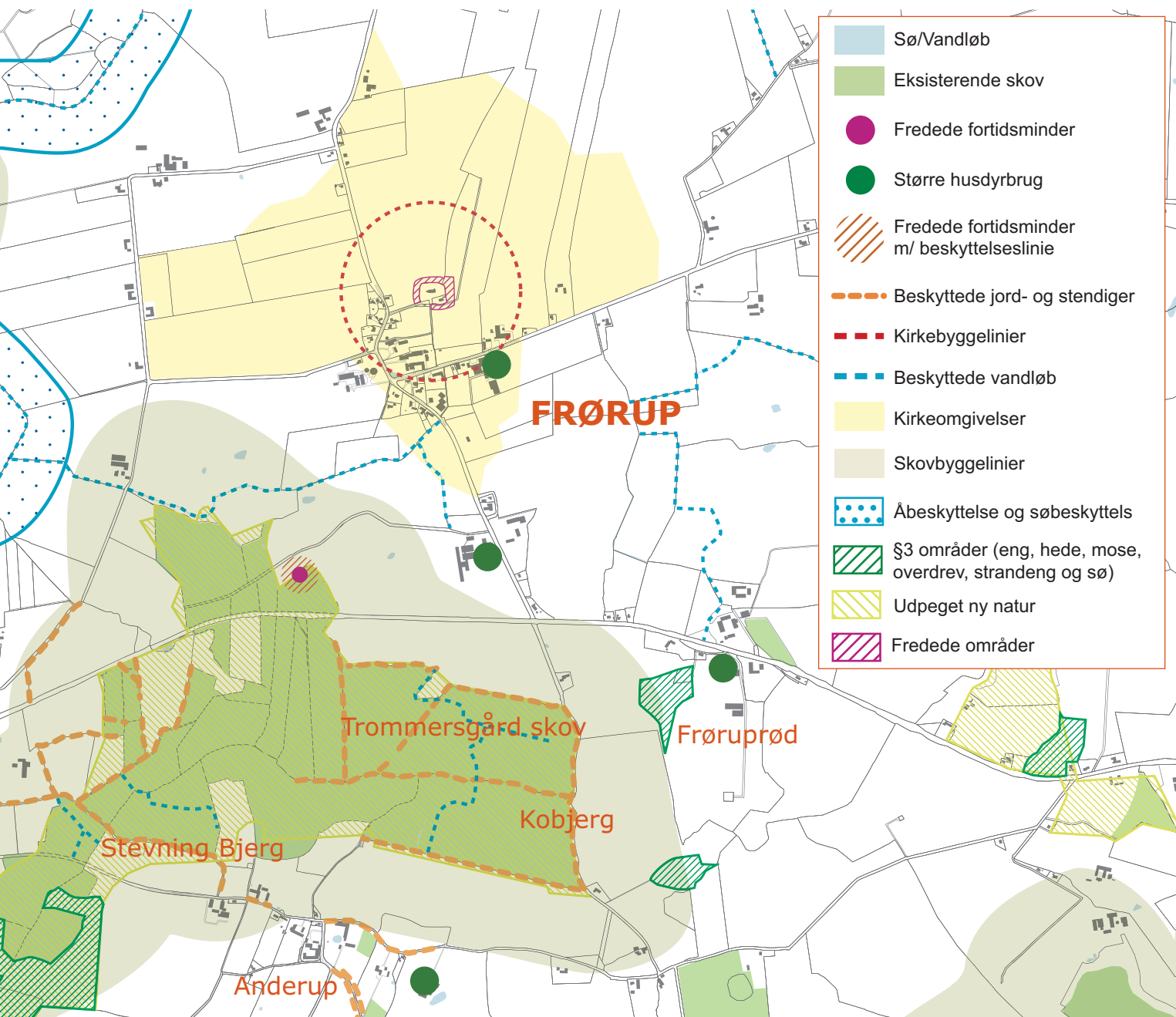
Frørup kirke er en romansk kirke fra omkring 1150. Krucifiksgruppen indvendig er fra ca. 1500 og har oprindeligt været korbuekrucifiks, men blev i 1902 opsat på den nuværende plads. Et ældgammelt, sen-gotisk billedhuggerarbejde udgør skabsaltertavlen fra omkring 1500. Årstallet på 1758 på tårnets sydgavl viser, at det år blev det oprindelige spir udskiftet med saddeltag.

Mindsten i Frørup og i Stepping

Efter afslutningen af 1. Verdenskrig rejste beboerne i hver af de to sogne, Frørup og Stepping, et minde over de faldne fra sognet. Mindstenene er placeret på hver sin kirkegårde. Begge sogne hørte i tiden fra fredsafslutningen efter krigen 1864 til Genforeningen 1920 under Tyskland, hvilket er årsagen til at sønderjyderne måtte deltage aktivt i den krig, hvor Danmark var neutralt.

kan føres tilbage til greve Zinzendorfs rejse til kroningsfestlighederne i 1731, idet Zinzendorf både på henrejsen og tilbagereisen søgte kontakt med ledende mænd i hertugdømmet. Resultatet blev bl.a., at der i Stepping blev oprettet et brødresocietet, hvorfra det herrnhutiske arbejde i Jylland og på Fyn blev ledet fra 1745. Den dag i dag kan man på Stepping kirkegård finde en grav fra Brødremenigheden, ligesom et smukt bindingsværkshus syd for kirken vidner om den tid, da huset var bolig for Brødremenighedens ledende ernissær indtil Christiansfeldts oprettelse i 1773.

Jonathan Briant og Johannes Prætorius - de to, som blev henholdsvis den første forstander og den første præst i Christiansfeldt - blev af Brødremenigheden sendt ud fra København for at finde et passende sted til anlæggelse af en by. Den kongelige avlsgård Tyrstrupgaard var netop til salg, og sammen med pastor Kastrup fra Stepping gik de den 23. september 1771



Område udpeget som graveområde for sand, grus og sten



de otte kilometer fra Stepping til Tyrstrupgaard for at tale om købet af gården. De skriver selv om denne vandring: "For hvert skridt, vi gik, lød det i vore hjerter: Her har Herren lyst til at bo".

Stormandsgård

Haderslev Museum skrev i sin journal ved udgravningen i 2002: "Forud for udvidelse af grusgrav undersøgte et bopladsområde fra ældre romersk jernalder. Der kunne undersøges tre treskibede langhuse, tre firstolpeanlæg, en hegnslade og tre hegnsforløb. To af langhuse fremstiller to faser af det samme hus, det tredje hus ligger for sig selv og danner en selvstændig gårdsenhed". I Vingsted Historiske Værksted har man rekonstrueret en bebyggelse, som betegnes "Steppingmiljø". Heri indgår en såkaldt stormandsgård, som fundne synes at stamme fra. Udgravningen heraf foregik i begyndelsen af 1990'erne.

Fakta: Beskyttelse og bindinger

På kortet er angivet bindinger som kirkebyggelinie, kirkeomgivelser, beskyttede jord- og stendiger, fortidsminder, beskyttede vandløb, §3-områder (søer, vandløb, mose, eng og overdrev), skovbyggelinie, åbeskyttelse, søbeskyttelse, udpeget ny natur og drikkevandsinteresser. Disse informationer er gengivet fra hjemmesiden Miljøportalen.dk.

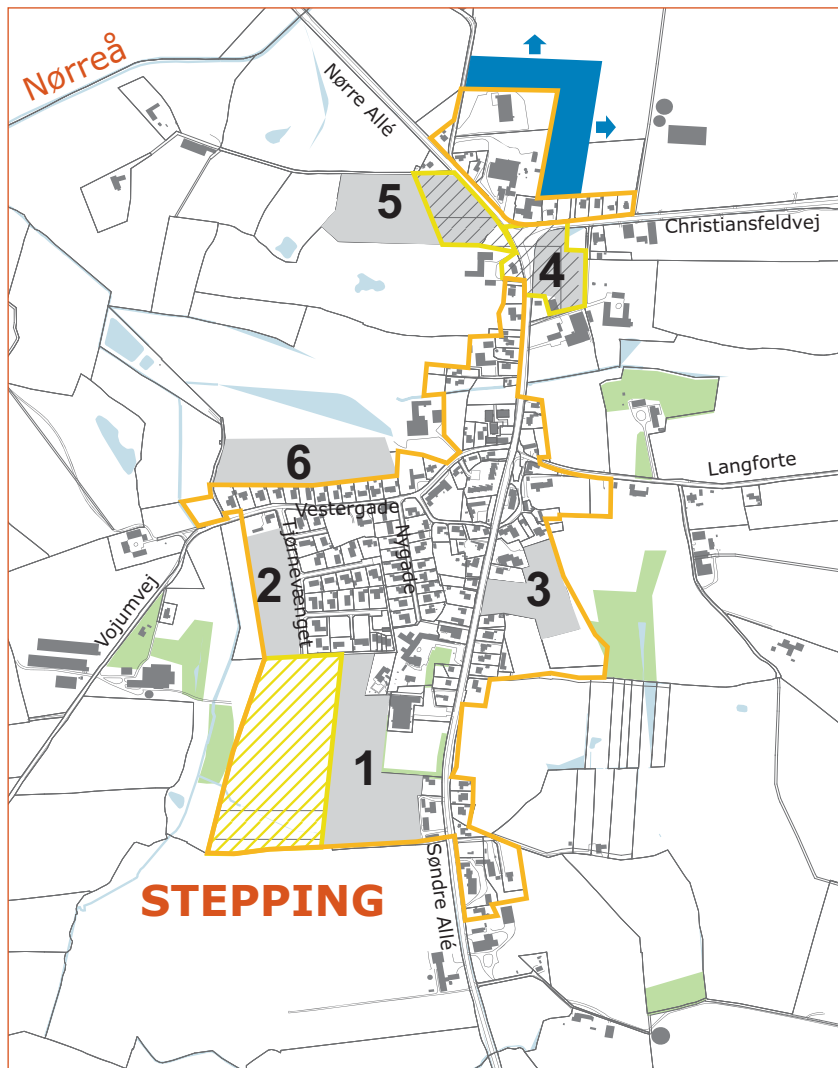
Drikkevandsinteresser

Nye byudviklingsområder må som udgangspunkt kun udlægges, hvor der ikke er særlige drikkevandsinteresser og indvindingsopland for vandværker. Hvis det ikke er muligt, bør områderne udlægges så der tages særlige forholdsregler til beskyttelse af grundvandsressourcerne.

Husdyrbrug

Desuden angiver kortet et udvalgt antal af områdets erhvervs-mæssige dyrehold. Årsagen til angivelse heraf er, at det er det nødvendigt at screene området for eventuelle lugtgener fra landbrug, for at afdække områdets byudviklingsmuligheder. De informationer, der ligger til grund for angivelse af erhvervs-mæssige dyrehold, stammer fra et lugtkort udarbejdet på baggrund af det centrale husdyrregister og lovkrav til lugt.

Attraktiv bosætning, byudvikling og erhverv



- Sø/Vandløb
- Eksisterende skov
- Nye boligområder
- Ønske til udvidelse af erhvervsområde

Fra Kolding Kommune - Byudviklingsnotat 2008

- Byudviklingsområde der overføres til byzone
- Område, der udgår som byudviklingsområde
- Byudvikling på særlige betingelser
- Boliger



Udsigt til skole- og fritidsområde fra Tjørnevængets sydlige ende.



Udsigt mod vest over lavning fra Tjørnevænget.

Fremtidsvision:

Stepping - gang i aktiviteterne

Det summer af liv i skole- og fritidsområdet i Stepping. I de sammenhængende rekreative udearealer, der rummer den topmoderne Trekløverhallen, skole, SFO og børnehave, forenes en række offentlige servicefunktioner med fritidsaktiviteter i et bemærkelsesværdigt landsbymiljø.

Ud over de oplagte faciliteter har beboerne her desuden mulighed for at gøre mindre dagligvareindkøb samt købe sig til dagens måltid med enten familien eller et større fællesskab.

Det attraktive skole- og fritidsområde er lettilgængeligt fra de tilstødende boligområder ad sikre stisystemer og langs byens forskønnede og trafiksanerede hovedgade. Endvidere er byen omkranset af et sammenhængende stisystem, der binder byen sammen med rekreative områder i nærområdet.

Særligt kan fremhæves det oplevelsesrige naturområde øst for byen, etableret i et tidligere grusgravs område. Med en kombination af et kuperet terræn, en række sø- og vandelementer samt beplantning tilbydes her et enestående naturmiljø, som tiltrækker både lokale beboere og turister i området. Via det sammenhængende stisystem er det ligeledes muligt at nå eksempelvis Revsø skov på sin gå, løbe eller cykeltur med udgangspunkt i Stepping.

Stepping-Frørup byder som helhed på en lang række af bosætningskvaliteter. Blandt disse kvaliteter kan nævnes områdets spændende landskab, et synligt kulturhistorisk miljø, en velfungerende skole, dagpasningstilbud, 2 kirker, arbejdspladser samt et livligt foreningsliv, hvor der til stadighed er tilbud om forskellige fritidsaktiviteter. Særligt kan det fremhæves at Trekløverhallen indgår i et renoveringsprojekt finansieret af Lokale- og Anlægsfonden (projekt navn: "Nyt liv i gamle haller"), hvormed der også er udsigt til synlige forbedringer af eksisterende faciliteter.

Det er vel at mærke nødvendigt at bibeholde området som et attraktivt bosætningsstilbud, hvilket bl.a. indebærer at der sker en forskønnelse af centrale steder i området, at der sker en udbygning af de eksisterende rekreative faciliteter og at trafiksikkerheden i området forbedres. De nævnte emner beskrives i de følgende kapitler, mens dette kapitel beskriver ønsker om, at der udstykkes nye grunde i området. Dette ønske formuleres dels for at kunne tilbyde tidssvarende boliger i området, og dels for at understøtte fx skolens og pasningstilbudenes eksistens. Ved en indledende overordnet vurdering af Steppings byudviklingspotentiale fremgår det at byen præges af en række forskellige beskyttelseshensyn. I den videre dialog mellem lokalsamfund og myndigheder er det selvsagt nødvendigt at afklare de konkrete hensyn, hvormed udpegningerne i udviklingsplanen hovedsageligt skal ses som lokale idéer og ønsker. I det følgende er de ønskede boligområder beskrevet i prioritet rækkefølge (jf. kortet ovenfor).

1: Fortsættelse af Tjørnevænget – institutionsnært boligområde

I planen peges der på det fornuftige i at udstykke en række grunde i sydlig forlængelse af Tjørnevænget og dermed vest for det samlede skole-fritidsområde. Herved tilvejebringes en oplagt mulighed for at etablere en række familieboliger med trafiksikker forbindelse til skole og fritidsfaciliteter. Desuden er såvel adgangsvej og tekniske forsyninger til eksisterende boligområde relativt let at videreføre til det ønskede boligområde.

Som det fremgår af kortet lægger kommunen op til at tage tidligere udlagte arealer ud, hvilket sker på grund af den animalske produktion på gården vest for området. I udviklingsplanen peges der på et areal som holder sig inden for det 'resterende' byudviklingsområde.

2: Udbygning af Tjørnevænget mod vest

I planen peges ligeledes på udbygning af Tjørnevænget på den vestlige side af vejen. Ud over at der også fra disse boliger vil være sikker skolevej, vil der fra boligerne være et flot udsigt til den naturskønne lavning umiddelbart vest herfor. I øvrigt arbejdes der på at etablere et kombineret sø- og stianlæg i den pågældende lavning, hvilket beskrives nærmere under "Landskabelige omgivelser og stiforbindelser".

Også disse udpegede byggegrunde holder sig inden for byudviklingsområdet udpeget i Regionplan 2005.

3: Nyt boligområde på Søndre Allé

På Søndre Allé ligger en større samling af erhvervsbygninger, der tidligere husede en træindustri. Bygningen ud til vejen står tom i dag, mens de bagvedliggende bygninger



udlejes til opmagasinering af forskellige art. Da bygningerne ligger ganske centralt i byen, og visuelt fylder meget i bybilledet, er det et stærkt ønske at grunden aktiveres med funktioner der indpasser sig bedre.

Borgerne peger derfor på, at hele hvervskomplekset nedrives og at der istedet udstykkes et antal boliggrunde. Da området er langstrakt i østlig retning fra vejen bør der tænkes i et samlet boligbyggeri, der på den ene side indpasser sig i den eksisterende boligrække, men ligeledes udnytter de naturmæssige kvaliteter som de bagvedliggende boliger kan få glæde af. Det kan eventuelt overvejes at bevare den eksisterende hovedbygning og omdanne den til boliger, mens der bygges nyt på det resterende areal.

4: Boliger på Nørre Allé / Christiansfeldvej

I den nordlige ende af Stepping, umiddelbart sydøst for hvor Christiansfeldvej møder Nørre Allé, ligger et areal ubebygget hen. Der er i nyere tid bygget et hus nordøst for arealet, men det resterende areal synes også anvendeligt til boligudstykningsgrunde.

Af trafiksikkerhedsmæssige hensyn vurderes det at adgang til de kommende boliger sker fra den lille stikvej der afgrænser området mod øst.

5: Nyt boligområde i nord

I planen peges desuden på udstykninger af et mindre antal boliggrunde langs Nørre Allé i den nordlige ende af Stepping.

6: Udbygning af boligområde nord for Vestergade

Som en sidste prioritet peges der i planen på, at der på længere sigt kan udstykkes en række boliger parallelt med Vestergade, bag de eksisterende huse. Her er det vel at mærke et absolut krav at sikre udsyn til den omgivende natur og landskab fra de eksisterende boliger, hvilket nødvendigvis må indtænkes i en kommende bebyggelsesplan for arealet.

Erhvervslokalisering

Under punkt 3 beskrives ønsket om en omdannelse af et erhvervsareal beliggende midt i Stepping. I det hele taget ønskes egentlige erhvervsaktiviteter fremadrettet koncentret i den nordlige ende af Stepping, hvor der allerede findes en række håndværksvirksomheder. Ud fra en erkendelse af det gunstige i at lokalsamfundet rummer arbejdspladser, er det ønske at sikre de eksisterende virksomheders udvidelsesmuligheder.



Bevaringsværdige steder og forskønnelse

Som nævnt tidligere i planen rummer Stepping-Frørup en række kulturhistoriske kvaliteter og ressourcer. På kortene er gengivet bygninger og strukturelle elementer udpeget i Christiansfeld kommuneatlas på grund af, at de besidder særlige kvaliteter vurderet i et arkitektonisk og historisk perspektiv. Ud over markeringerne på kortet kan det nævnes, at der ved Langforte på modsatte side af Stepping Kirke findes et bemærkelsesværdigt lille anlæg domineret af en stor eg ("Kongeegen").



Stepping kirke ligger højt i byen og er omgivet af historiske bygninger.



Anlæg med "Kongeegen" modsat Stepping kirke.



Anderupgård



Området præges af en række markante hegn langs vejene. Her fra Anderup.



-  Sø/Vandløb
-  Eksisterende skov
-  Grønne arealer
-  Ønsket belysning
-  Forskønnelse og trafiksanering af vejforløb
-  Eksisterende træer

Langs hovedgaden er der særligt behov for renovering og forbedring af forholdene for de bløde trafikanter.



Ønsker til tiltag

Fortove og belysning

Flere af fortovene i Stepping er i dårlig stand. Eksempelvis er overgangen mellem fortov og cykelbane på hovedgaden udført i chaussésten. Med tiden er der foretaget renovering heraf forskellige steder på strækningen, men desværre ikke altid efter en høj håndværksmæssig standard. Derfor trænger de eksisterende fortove til en gennemgående renovering, som vel at mærke bør samtænkes med ønsket om, at der etableres cykelsti til Stepping skole fra nærliggende skoledistriktssområde (jf. "Landskabelige omgivelser og stiforbindelser"). Renoveringen bør ligeledes omfatte forbedring af overgangsforhold (jf. "Infrastruktur").

Som det ses af kortet er det ligeledes et ønske at der etableres fortov med belysning langs Vestergade. Generelt er det et ønske, at der etableres mere belysning på Steppings mindre veje og stier, samt i særlig grad på parkeringsarealet i tilknytning til Trekløverhallen og i skolegården.

Forareal ved skole og forsamlingshus

Foran forsamlingshuset i Stepping er der et lille asfalteret areal, som hænger sammen med et forareal til skolen. Inden for dette relativt lille forareal til skolen er disponeret adgang til skolegård, parkeringsplads og holdeplads for skolebussen.

Det samlede udeareal fremstår som et lidt tilfældigt inddelt 'restareal' og yderligere har det et nedslidt udtryk. Da stedet spiller en væsentlig rolle i det samlede bybillede af Stepping – særligt for gennemkørende trafik – bør der her ske en samlet forskønnelse og mere logisk disponering af udearealerne.

Kig ad Vestergade fra vest. Her ønskes både fortov og belysning.



Forarealet ved skole og forsamlingshus trænger til nytænkning.



Landskabelige omgivelser og stiforbindelser

I dag forefindes der ikke noget sammenhængende stisystem i Stepping-Frørup – og det til trods for at både landskab og natur indbyder til det. Der eksisterer derfor et stort potentiale i at etablere et samlet stisystem i området, som vil kunne forløbe gennem et landskab med store naturkvaliteter. På kortet foreslås etableret en række stiforløb i tilknytning til Stepping og Frørup, men desuden er eksisterende stisystemer i det samlede område kortlagt med henblik på at undersøge muligheder for at koble lokalområdet med eksisterende forbindelser og naturområder.

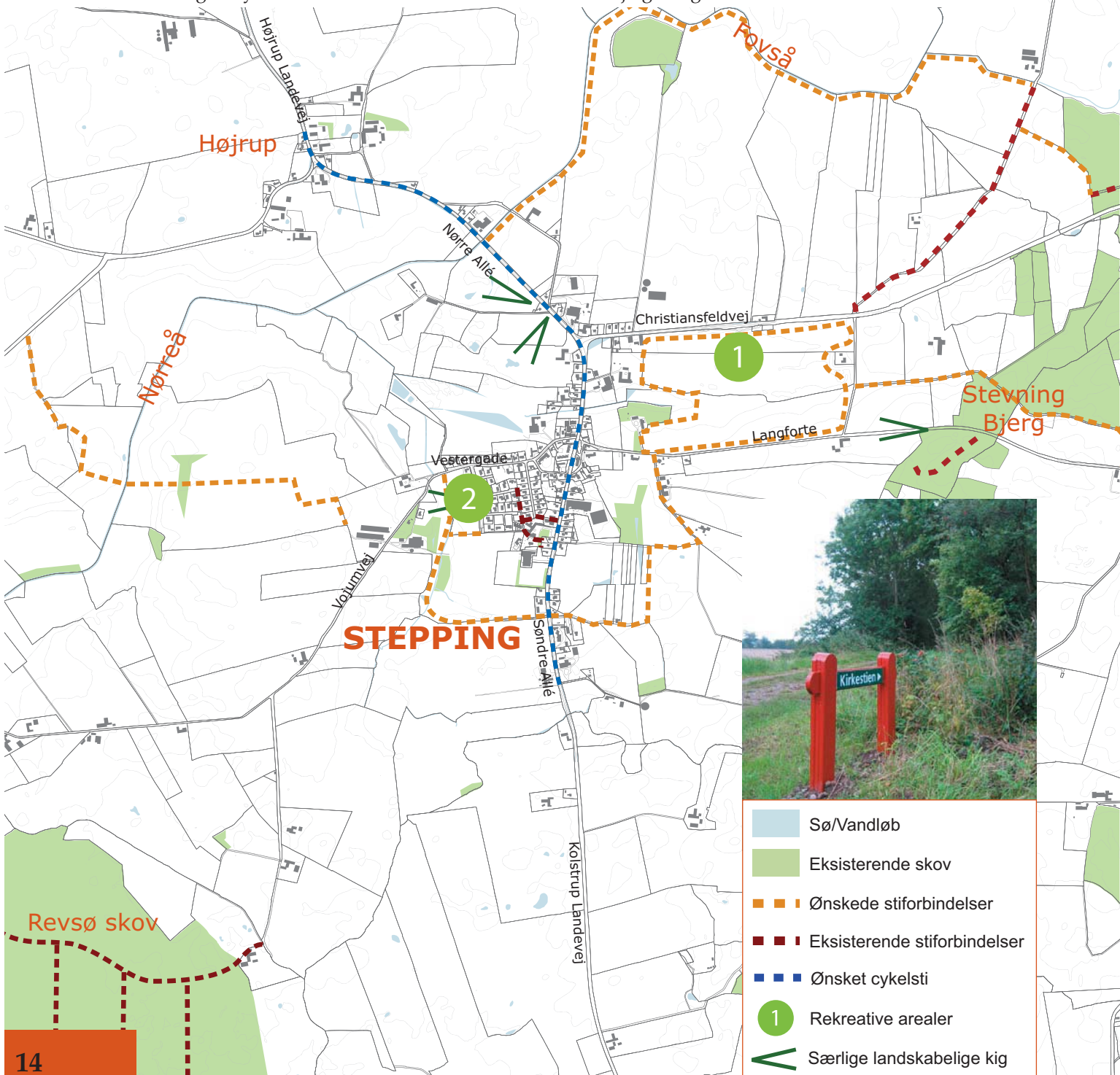
Forbedret cykelforbindelse til skole-/fritidsområde

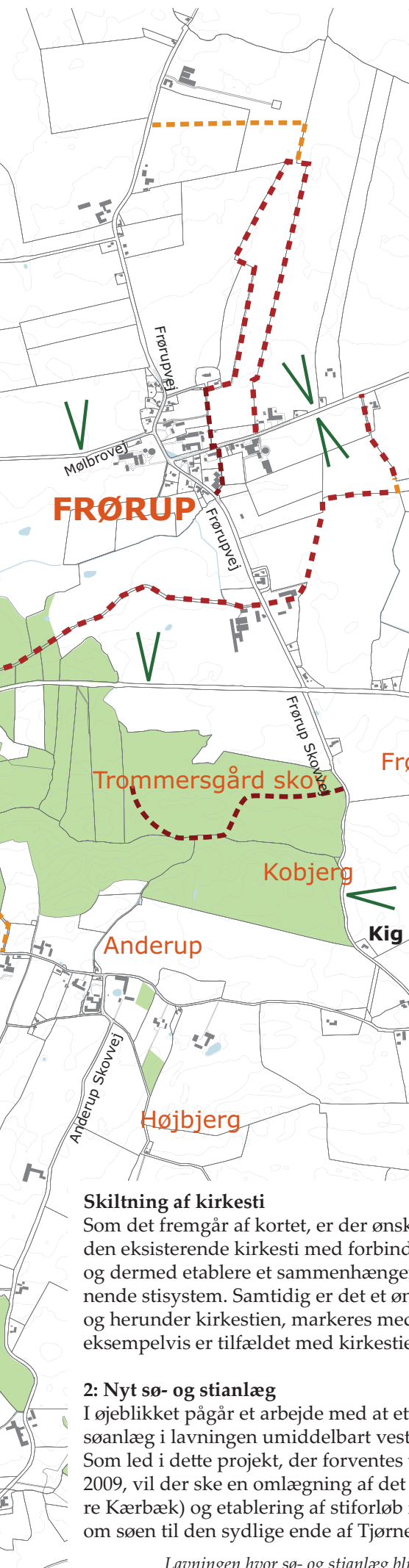
Med henblik på at etablere mere trafikksikre forbindelse til skole-/fritidsområdet i Stepping peges der i planen på et ønske om cykelsti i Stepping og mod nord til Højrup. I selve Stepping kan cykelstien eventuelt kombineres med forbedrede forhold for fodgængere, ved en forhåbentligt forestående renovering af byens fortove.

1: Rekreativt vand- og naturområde

Øst for Stepping strækker sig et større langstrakt område, hvor der i dag graves grus. Jf. Råstofplan 2008 udgør det i dag udgravede område kun en lille del af et større område, der er udpeget som mulig graveområde for sand, grus og sten (jf. kort side 9). Når graveaktiviteterne ophører er det et krav at der sker en efterbehandling af området, hvilket fx kan ske ved at omdanne det til et naturområde med sø. Udgravning på arealet tættest beliggende på Stepping er efter sigende ved at være færdig, hvormed dette areal forventeligt må omdannes først.

I planen peges på potentialet i, at der på sigt kan skabes et attraktivt rekreativt område, til glæde for byens borgere og besøgende i området. Det foreslås at omdannelsen sker etapevis, og som led heri bør indtænkes tilgængelighed til og fra nærområdet. Derfor foreslås det i planen at der etableres stiforbindelse over området mellem Christiansfeldvej og Langforte.





Kig mod Frørup fra Frørup Landevej



Sti i Trommersgård skov.

Udsigt over Christiansfeld og landskabet omkring



Kig mod sydøst til grusgravområde fra Christiansfeldvej.

Skiltning af kirkesti

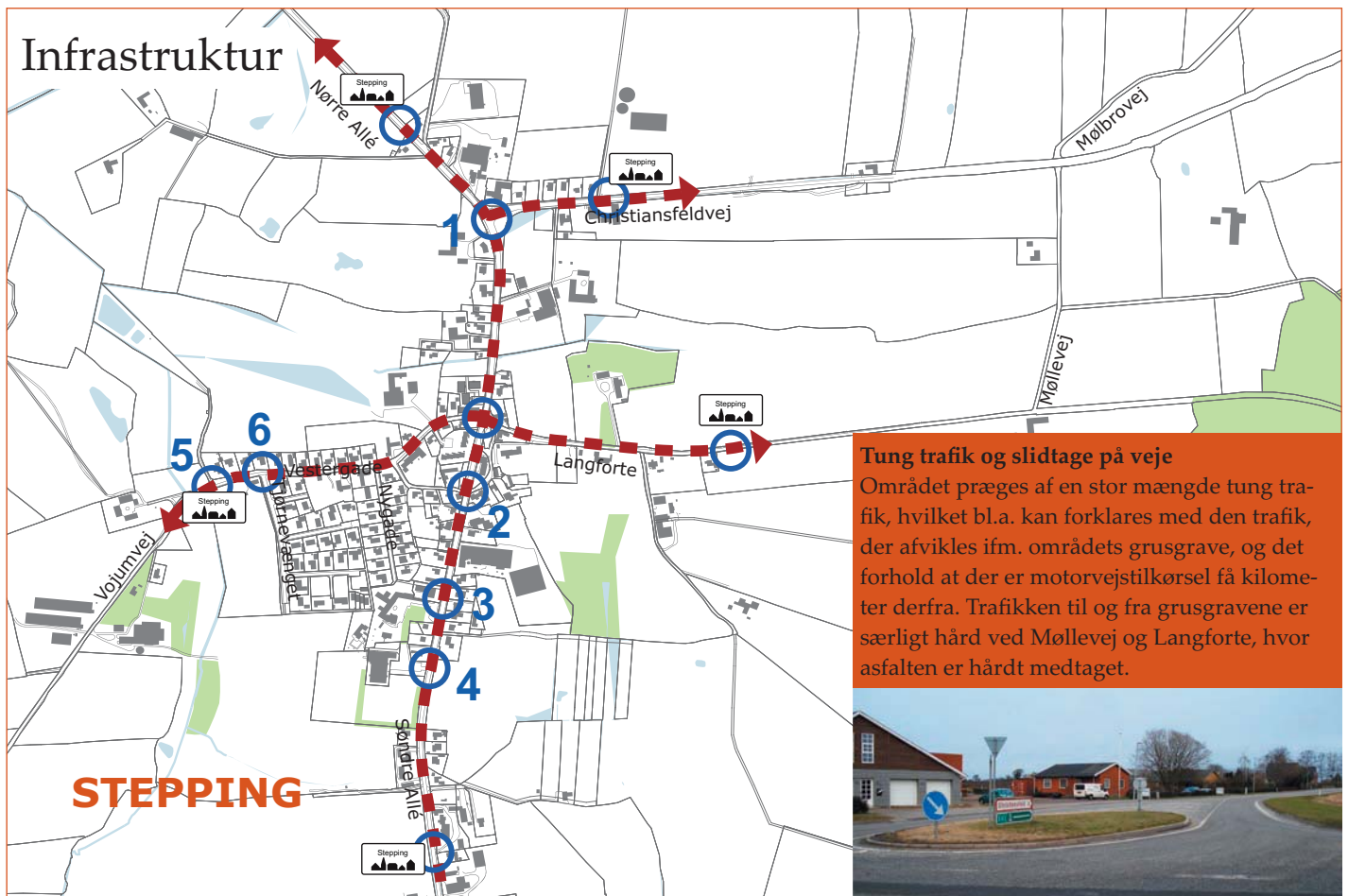
Som det fremgår af kortet, er der ønske om at udbygge den eksisterende kirkesti med forbindelse til Frørupvej og dermed etablere et sammenhængende sløjfedannende stisystem. Samtidig er det et ønske at stisystemet, og herunder kirkestien, markeres med skilte, som det eksempelvis er tilfældet med kirkestien i Taps.

2: Nyt sø- og stianlæg

I øjeblikket pågår et arbejde med at etablere et mindre søanlæg i lavningen umiddelbart vest for Tjørnevænget. Som led i dette projekt, der forventes udført i efteråret 2009, vil der ske en omlægning af det åbne vandløb (Stor Kærbæk) og etablering af stiforløb fra Vestergade, syd om søen til den sydlige ende af Tjørnevænget.

Lavningen hvor sø- og stianlæg bliver etableret - set fra vest





Tung trafik og slidtage på veje
 Området præges af en stor mængde tung trafik, hvilket bl.a. kan forklares med den trafik, der afvikles ifm. områdets grusgrave, og det forhold at der er motorvejstilkørsel få kilometer derfra. Trafikken til og fra grusgravene er særligt hård ved Møllevej og Langforde, hvor asfalten er hårdt medtaget.



- Sø/Vandløb
- Eksisterende skov
- Trafikale tiltag
- Primære veje
- Eksisterende byskilte



Krydset Nørre Allé / Christiansfeldvej med helleanlæg. Tv. ses nogle af hvervsbygningerne i den nordlige ende af Stepping.

Trafiksikkerhed

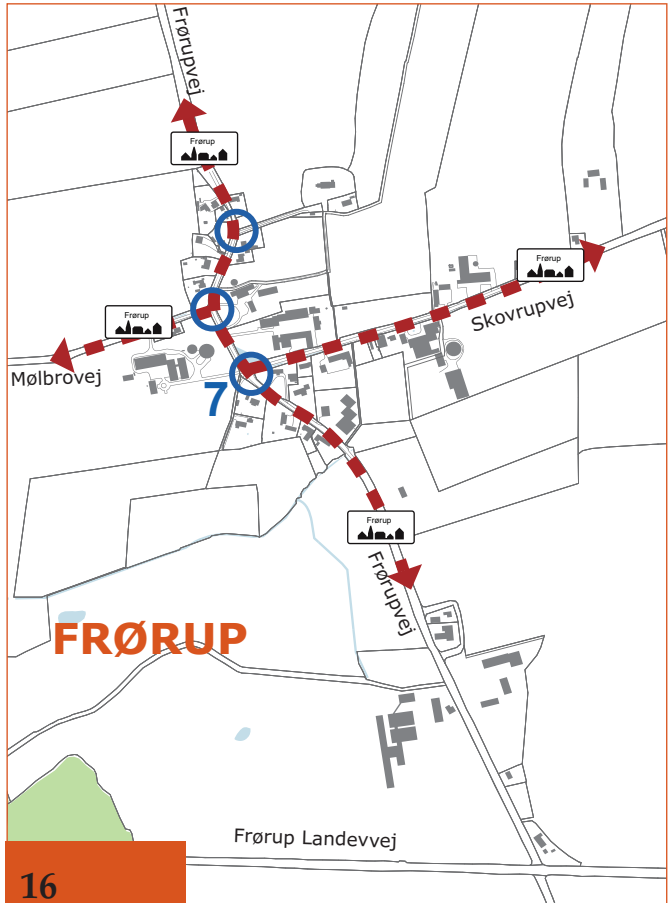
I samråd med områdets borgere peges der i planen på en række lokale steder, som rummer nogle trafiksikkerhedsmæssige problemer. Egentlige løsningsforslag bør vel at mærke bero på en egentlig trafikplan, hvor sognet og tilstødende områder behandles i sin helhed. En sådan trafikplan er en omfattende og specialiseret opgave og ligger derfor uden for dette projekt. Generelt er det dog et forbedrende tiltag at sikre, at byzonen er tydeligt markeret med byskilte som minimum. Desuden kan der i de mest belastede kryds udføres tiltag, der visuelt virker hastighedsdæmpende, hvilket fx kan gøres ved hjælp af strategisk plantede træer eller kantning af vejen. Det er vel at mærke nødvendigt i de hastighedsdæmpende foranstaltninger at tage hensyn til store køretøjer, som fx landbrugsmaskiner. Det må derfor indtænkes, at køretøjer kan passere de hastighedsdæmpende foranstaltninger, eller at der findes alternative ruter.

Hvad angår Stepping har Kolding Kommune i 2007 udarbejdet forslag til chikaner på Sønder Allé (ved skolen) samt forslag til chikaner og byporte ved indfaldsvejene. Forslaget ved skolen fremgår af skitsen til højre. Borgerne ønsker stadig at arbejde videre med de eksisterende forslag, men desuden er der en række supplerende ønsker til trafiksikkerhedsmæssige forbedringer i byen.

I det følgende beskrives de problempunkter som borgerne peger på (numrene på kortet henviser til beskrivelsen).

Hastighedsdæmpning på Nørre Allé / Sønder Allé

Steppings hovedgade udgøres af Nørre Allé som forsætter i Sønder Allé ved krydset med Langforde og Vestergade. Da vejstrækningen er retlinet, relativt bred og desuden løber over et mindre bakkeforløb mellem Buen den tidligere vinduesfabrik, er her tale om en uheldig kombination, hvor den gennemkørende trafik passerer med uhenigtsmæssig høj hastighed. Derfor er det et stort ønske, at der på strækningen etableres hastighedsdæmpende foranstaltninger, hvilket borgerne som nævnt allerede har været i dialog med kommunen om.



Bedre krydsningsforhold for fodgængere

I forlængelse af ovenstående er det et stærkt ønske, at der sker en forbedring af overgangsforholdene for fodgængere på den samlede strækning gennem Stepping.

1: krydset Nørre Allé / Christiansfeldvej

I den nordlige ende af Stepping støder den relativt trafikerede Christiansfeldvej på Nørre Allé, hvilket nærmest er lige inden for byzonen. Krydset omfatter et ganske stort helleanlæg, men alligevel oplever borgerne at der ofte sker uheld i krydset på grund af for stor fart. Borgerne foreslår derfor, at her etableres en lille rundkørsel, der både fordeler trafikken jævnt og sænker hastigheden.

2: krydset Buen / Søndre Allé

Buen udgør sammen med Jomfrugang og en del af Vestergade Steppings oprindelige fortstruktur, der efterfølgende er blevet gennemskåret af en ny hovedvej, som beskrevet under kapitlet "Karakteristika". Da både bygninger og hegn ligger helt ud til Søndre Allé, og Buen støder hertil med en lille vinkel, betyder det samlet set at ved udkørsel fra Buen er oversigtsforholdene ikke særligt gode.

3: Ved Stepping Skole

Ud til Søndre Allé ligger et forareal til Stepping forsamlingshus (p-plads) og i forlængelse heraf et forareal til skolen, hvor skolebussen har holdeplads og hvor der er indrettet en lille p-plads. Herfra er desuden indkørsel til skolegården. Ved dette samlede forareal er der på Søndre Allé fodgængerfelt med blinklys. Dette er et ønske at overgangen gøres mere sikker, bl.a. ved en bedre markering.

4: Ved Trekløverhallen

Oversigtsforholdene ved udkørsel til Søndre Allé fra Trekløverhallen og det øvrige skole-/fritidsområde er under eksisterende forhold rimeligt gode. Ved en trafiksikkerhedsmæssig gennemgang af det samlede område, er det dog væsentligt at optimere forholdene her, da der stedet involvere en lang række af forskellige trafikanter i alle aldre.

5: Adgang fra vest

Fra vest ankommer man til Stepping ad Vojumvej, der fortsætter i Vestergade. Undervejs passerer man en lavning beskrevet tidligere i planen. Da adgangen til byen dermed sker igennem et blødt højresving og op ad en mindre bakke, hvorefter flere boliger har udkørsel, medfører det samlet set u hensigtsmæssige oversigtsforhold.

6: Krydset Tjørnevænget / Vestergade

I forlængelse af forrige punkt byder udkørsel fra Tjørnevænget til Vestergade på ringe oversigtsforhold – særligt hvad angår trafikken fra vest.

7: Frørup

Frørupvej slynger sig gennem Frørup, hvilket medfører u hensigtsmæssige forhold forskellige steder i landsbyen. Særligt bør dog fremhæves krydset hvor Skovrupvej støder til. På grund af Frørupvejs fortsatte sving mod sydøst bevirker det, at der er ringe oversigtsforhold ved udkørsel på Frørupvej fra Skovrupvej.

Bjerndrup (uden for kort mod syd)

Bjerndrup Landevej slynger sig gennem landsbyen Bjerndrup. I krydset, hvor Bjerndrup Bygade støder til Bjerndrup Landevej, slynger landevejen sig således, at der er ringe oversigtsforhold ved udkørsel fra bygaden. Problemstillingen er således den samme som beskrevet for Frørup.

Kollektiv trafik

Den kollektive busbetjening af området beskrives af borgerne som utilstrækkelig. Med den forestående nedlæggelse af busforbindelsen til Haderslev i sommeren 2009, vil forbindelse til regionens uddannelsesbyer blive beskåret væsentligt. Dette reducerer muligheden for, at områdets unge beboere kan blive boende, og desuden har de ældre beboere utilstrækkelige muligheder for at tage bussen til de større byer for at handle.

Det er således et stort ønske, at der etableres bedre kollektiv busbetjening af området, og særligt udtrykkes der ønske om bedre forbindelser til Kolding og Christiansfeld



Hovedgadens lige forløb gennem Stepping. Søndre Allé set mod nord fra udkørslen fra Trekløverhallen.



Udkørsel til Søndre Allé fra Buen.



Overgang ved forsamlingshuset.

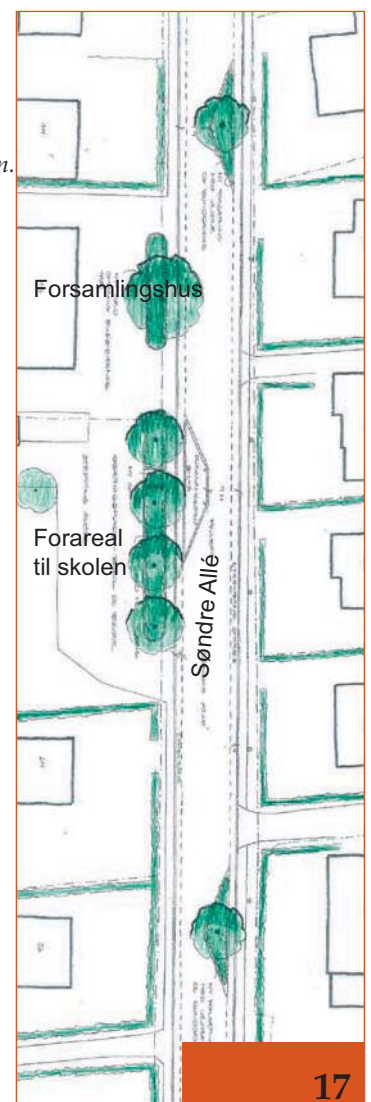


Udkørsel til Søndre Allé fra Trekløverhallen.



Møllevvej er medtaget af tung trafik fra grusgrave i området.

Forslag til trafikchikane foran Stepping skole. Skisteforslag udarbejdet af Kolding Kommune (2007).



Bemærkninger fra borgerne

Udviklingsgruppen har behandlet de fremsendte bemærkninger til forslag til Udviklingsplan for Stepping-Frørup. Disse er dels modtaget under borgermødet afholdt den 18. juni 2009 og dels i løbet af høringsfasen.

Trafikforhold

Generelt ytres der opbakning til de i planen beskrevne foreslag, herunder forslag om rundkørsel i den nordlige ende af Stepping, trafiksanering på Nørre Allé og Søndre Allé i Stepping (med hastighedsdæmpende foranstaltninger ved ankomst til byen), samt trafikregulering af den tunge trafik i forbindelse med graveaktiviteter ved Møllevej.

Stiforbindelser

Der er generel opbakning til planens forslag om etablering af nye stiforbindelser. Dog påpeges det, at i forbindelse med etablering heraf, er det vigtigt at afklare ansvar for pleje og vedligeholdelse af stierne.

Der blev der på borgermødet foreslået etablering af cykelsti mellem Stepping og Christiansfeld. Denne forbindelse bør starte på Christiansfeldvej, ved Stepping, og kobles på den eksisterende cykelsti vest for Christiansfeld (ved motorvejen).

Busforbindelser

På borgermødet ytres der bred enighed om, at det er særdeles væsentligt for Stepping udvikling, at der er busforbindelser til Haderslev og Kolding/Christiansfeld.

Byggegrunde

En borger gør indsigelse mod udviklingsplanens forslag om at bygge boliger på det markerede område 5, vest for Nørre Allé. Dette af hensyn til bevaring af eksisterende udsyn til omgivende natur og landskab. I stedet bakkes op om udbygning af markeret område 4.

En række borgere peger på, at tidligere fremsatte forslag om byggegrunde som udfyldning langs Søndre Allé. Dette projekt er nærmere beskrevet i Helhedsplan for Stepping (2005), udarbejdet for Christiansfeld Kommune.

Desuden påpeger enkelte borgere grund mellem Vester-gade og Tjørnevænget kan bebygges.

Generelt bakkes der op om omdannelse af træindustri-grunden til boliger, samt udvidelse af byggegrunde bag træindustrien, med område parallelt med Søndre allé.

Erhvervsudbygning

Erhvervsudbygning og i det hele taget sikring af erhverv i området, er et emne, som optager borgerne meget. Dette vurderes at spille en væsentlig rolle i, at der fortsat holdes liv i byen. Herunder at der også fremover kan tiltrækkes nye borgere til området.

Der ytres på borgermødet således kraftig opbakning om, at erhvervsområdet i den nordlige del af Stepping sikres udvidelsesmuligheder.

Det vurderes at der er ca. 100 lokale arbejdspladser, hvoraf en stor del allerede bor i området. Borgerne påpeger at dette nærhedsprincip er helt indlysende, bl.a. af hensyn til sammenhæng i hverdagen og miljøhensyn.

Dette hæfte er udarbejdet af Stepping-Frørup Udviklingsgruppe for at tilkendegive, hvorledes borgerne mener, at landsbylivet og landsbymiljøet bedst kan styrkes og udvikle sig, samt hvordan landskab og bygningsværdier bør beskyttes.

Det er Udviklingsgruppens håb, at hæftet vil blive et nyttigt værktøj for borgere, virksomheder, foreninger og kommune i arbejdet med at udvikle Stepping-Frørup som et initiativrigt og inspirerende sted at bo i mange år frem.

Kontaktperson:

August Juhler
Søndre Allé 33
Stepping
6070 Christiansfeld

Tlf: 74 56 81 43

E-mail: joak@kolding.dk

